

Transportvaneundersøgelsen

Faktaark om transport til fods i Danmark

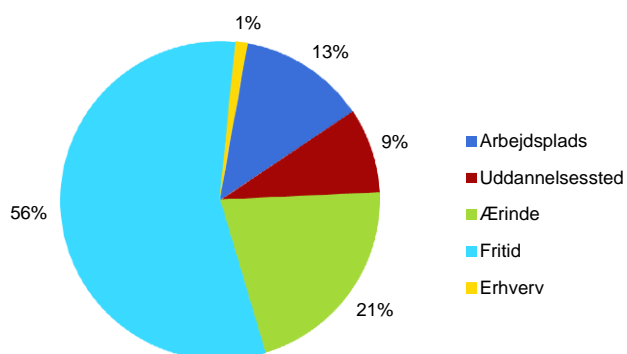


Transport til fods i Danmark

Transport til fods er et vigtigt element i at få den daglige transport til at hænge sammen, f.eks. når det gælder biltransport på steder med dårlige parkeringsforhold eller kollektive rejser med tog eller bus. Men transport til fods som selvstændigt transportmiddel spiller også en betydelig rolle, uanset om det er som gang eller løb.

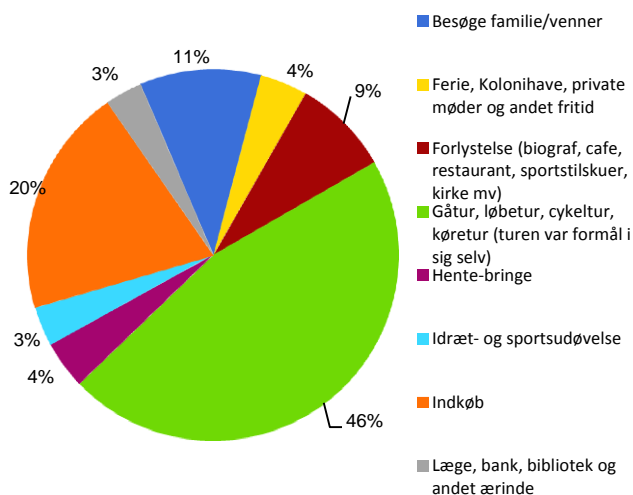
Formål for ture til fods

Den største enkeltstående del af transporten til fods, målt på antal kilometer, udgøres af fritidsaktiviteter med en andel på 56 %. Set for alle transportmidler under et, er fritidsandelen "kun" 40 %. For henholdsvis erhverv og arbejde er andelen til fods mindre end de overordnede andele, der ligger på 12 % og 25 %.



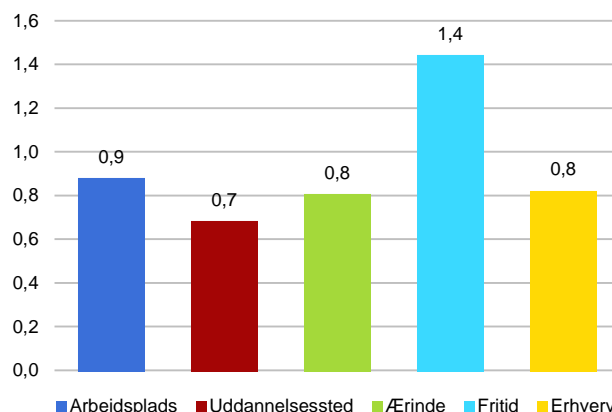
Andel af samlet transportarbejde (km) 2013.

Ærinde som formål udgør 21 % af kilometrene, og er dermed den næststørste kategori. Hvis transportarbejdet for fritids- og ærindeture opdeles på underkategorier, viser det sig at turen i sig selv (motion o.l.) står for hele 46 % af de tilbagelagte kilometer.



Fordeling af transportarbejde (km) for kategorierne fritid og ærinde 2013.

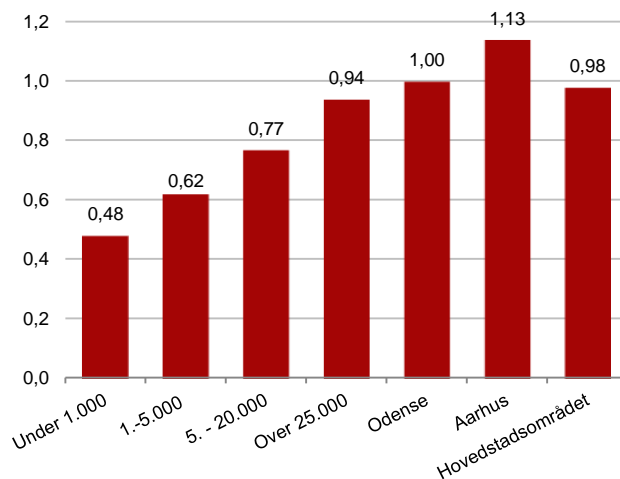
Opdelt på længden af den gennemsnitlige tur inden for formålscategorier, ses det at særligt fritidsturene er længere end de andre kategorier. Den gennemsnitlige tur til fods er 0,9 km.



Gennemsnitlig delturslængde (km) for gangtransport 2013.

Beboere i større byer bevæger sig mest til fods

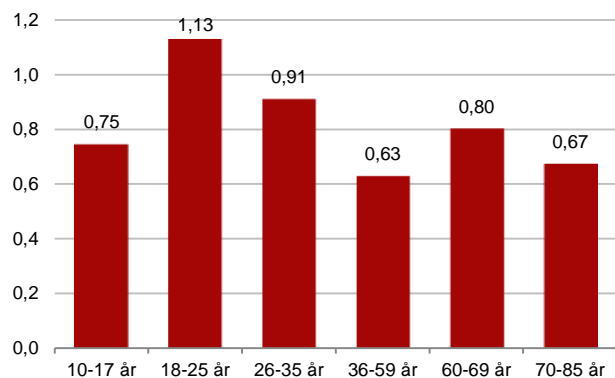
Generelt er transportforbruget mindre, jo større by man bor i. For transport til fods forholder det sig dog omvendt, da befolkningen i større byer går og løber mere end beboere i mindre byer. Forklaringen kan være, at gang ofte bruges som en del af den kollektive transport, samt at indkøbsmuligheder og lignende oftere ligger inden for gåafstand, jo større byen er.



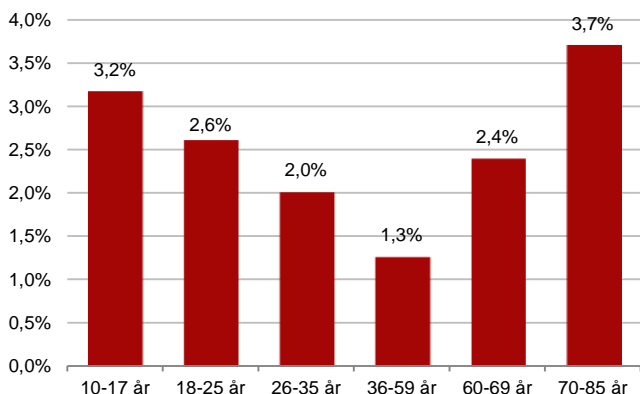
Transportarbejde (km/person/dag) fordelt efter indbyggertal i respondentens by 2013.

Mest gang for de unge

De unge mellem 18 og 25 år er den aldersgruppe, der går mest, mens dem over 36 år går mindst. I forhold til den samlede transport for hver gruppe er billedet dog anderledes, idet transporten til fods udgør en forholdsmæssigt større del af de 70-85 åriges transport. Især for personer i mellemgruppen mellem 36 og 59 år er andelen af transport til fods lav, både relativt og i antal kilometer. Gennemsnittet for alle aldersgrupper ligger til sammenligning på 0,82 km/person/dag fordelt på 0,88 ture.



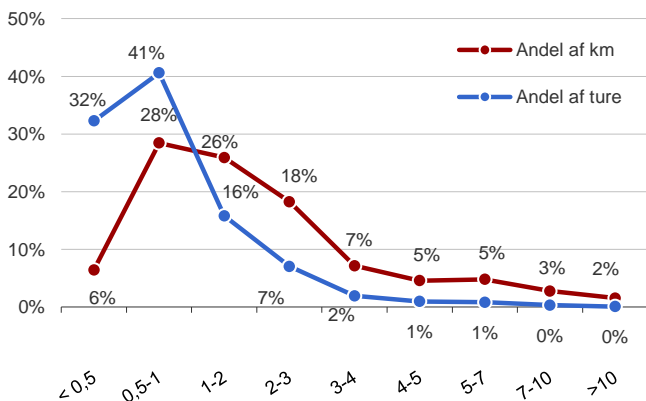
Gennemsnitligt dagligt transportarbejde (km/person/dag) fordelt på alder 2013.



Transport til fods som andel af det samlede transportarbejde (km) for forskellige aldersgrupper 2013.

Mest transport til fods på ture under 2 km

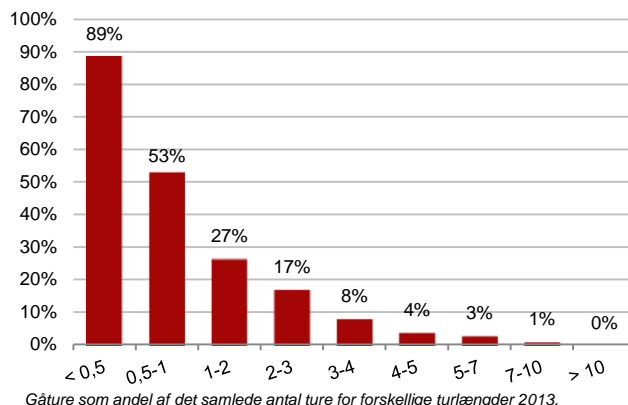
Hvis man ser på længden af ture til fods, er hele 73 % af turene på under 1 km, mens 89 % af turene er under 2 km. Målt på antal kilometer, tæller de længere ture naturligvis mere, men ture over 3 km udgør alligevel kun omkring 21 %.



Fordeling af gåture på turlængde (km) 2013.

Stor gå-andel for korte ture

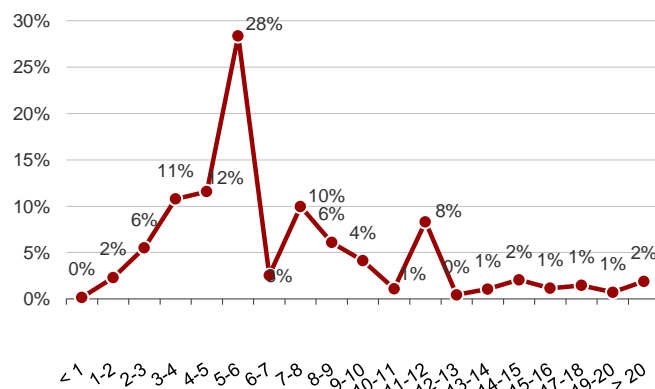
Når man ser på transportmiddelfordelingen i forhold til turens længde, ses det, at de helt korte ture meget hyppigt tilbagelægges til fods, men andelen af transport til fods aftager hurtigt med turlængden.



Gåture som andel af det samlede antal ture for forskellige turlængder 2013.

Ture til fods og deres hastighed

De registrerede ture til fods, tæller både gåture og løbeture, og gennemsnitshastigheden for turene varierer derfor en del. Hastigheden på en tur til fods afhænger desuden af personens fysiske formåen, samt om formålet for eksempel var at løbe en tur eller købe ind.



Fordeling af transportarbejde (km) for ture til fods fordelt på hastighed (km/t) 2013.

I 2013 var gennemsnitshastigheden for alle registrerede ture 5,6 km/t, og den mest almindelige gennemsnitshastighed i intervallet 5-6 km/t der samlet stod for 28 % af transportarbejdet. Det lokale maksimum ved 11-12 km/t er værd at bemærke, da vi ganske givet finder en stor del af løbeturene her.

Fakta om Transportvaneundersøgelsen:

Transportvaneundersøgelsen har til formål at kortlægge den danske befolknings trafikale adfærd. Siden 1992 er undersøgelsen blevet gennemført løbende, og er i dag den bedste samlede kilde til analyser af persontransportadfærd. Yderligere informationer om Transportvaneundersøgelsen kan findes på www.tudata.dk eller ved henvendelse til Data- og Modelcenter ved DTU Transport.